

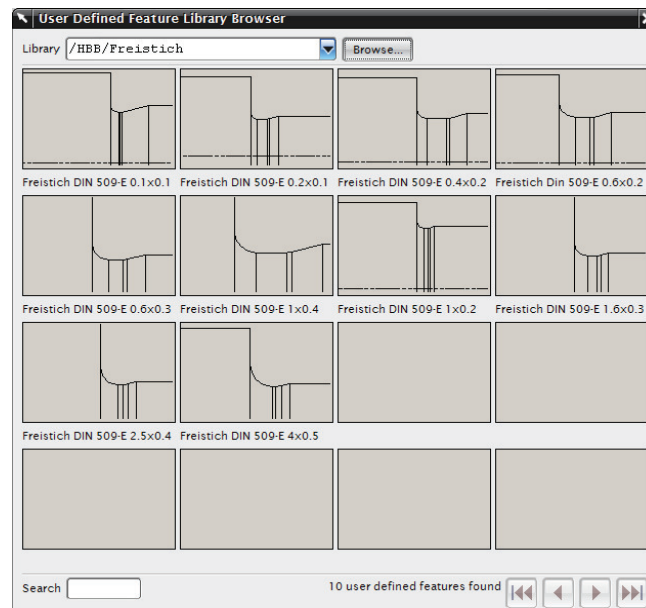


Einfügen eines UDFs in ein Bauteil

### 2.11.10 Einfügen eines UDFs in ein Bauteil

*Werkzeuge > UDF (Anwend. Formelem.) > Einfügen*  
(*Tools > User Defined Feature > Insert*)

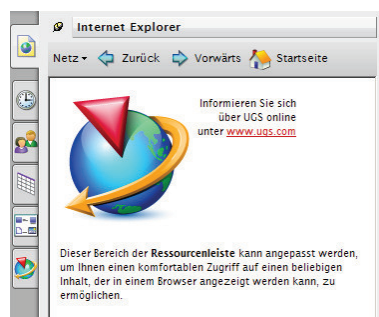
Über den Bibliotheksbrowser kann ein UDF ausgewählt werden.



## 2.12 Webseiten und Hilfe in der Resource bar

Stand: NX6

### 2.12.1 Webseite/Intranet in der Resource bar




Der Reiter *Internet Explorer* in der Resource bar enthält standardmäßig die folgende oder eine ähnliche HTML-Seite. Um nun eine eigene Webseite dort anzuzeigen, ist folgende Änderung in den *Anwenderstandards* nötig:

Datei > Dienstprogramme > Anwenderstandards > Gateway > Benutzerschnittstelle > Allgemein > URL der Startseite

(File > Utilities > Customer Defaults > Gateway > User Interface > General > Home Page URL)

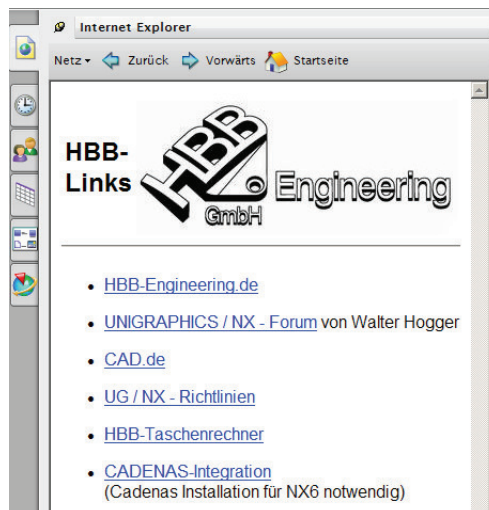
**Web-Browser**

URL der Startseite 

Unix

Windows

Der Wert „URL der Startseite“ muss den Pfad zur gewünschten eigenen, firmeninternen HTML-Datei/Webseite enthalten.

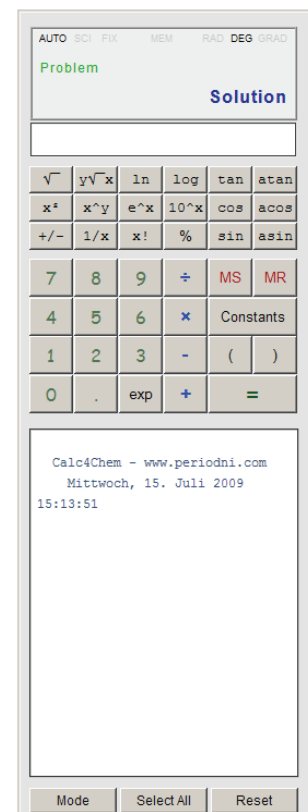


Als besonders praktisch hat sich ein in Javascript programmierter Taschenrechner bewährt. Er lässt sich einfach in Ihre eigene, firmeninterne Seite einbinden (verlinken), da er komplett in einer HTML-Datei enthalten ist.

Unter folgendem Link ist der Taschenrechner zu finden:

<http://www.periodni.com/de/calculator.html>

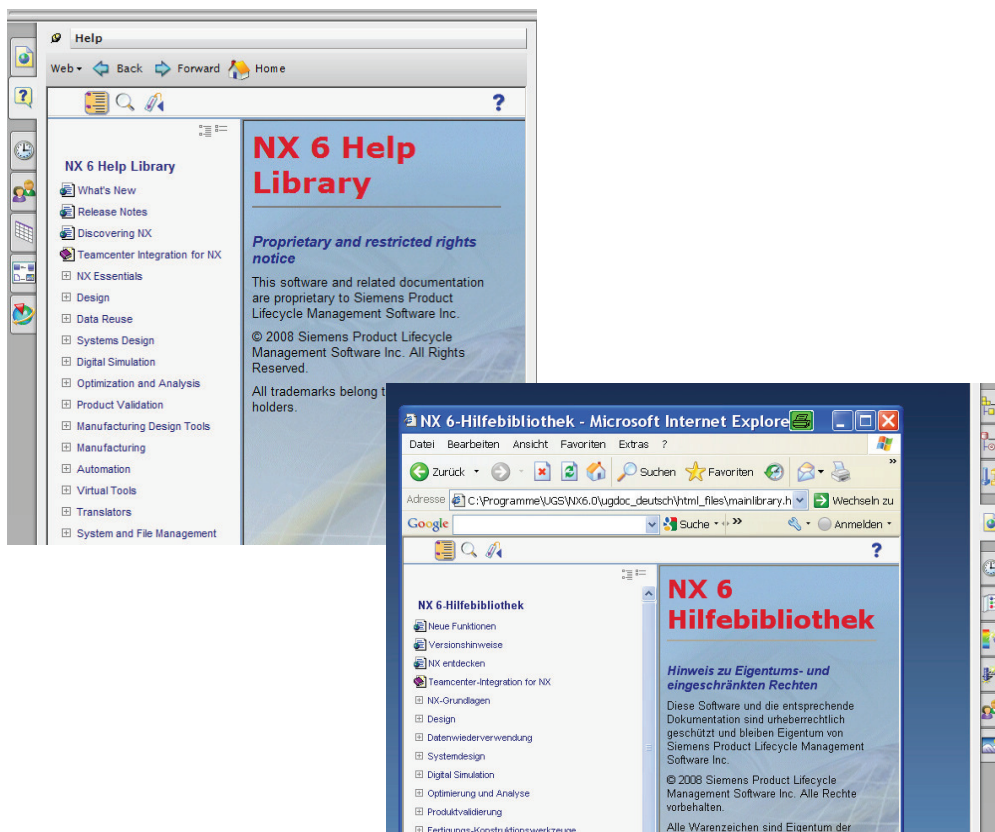
Die Rechenergebnisse können per „Cut-and-Paste“ in die NX-Dialoge und *Ausdrücke (Expressions)* übernommen werden. Das Abtippen eines Taschenrechnerdisplays entfällt und Tippfehler sind ebenso eliminiert.



### 2.12.2 Hilfe in der Resource bar anbieten



Nach einer NX-Standardinstallation öffnet sich die Kontext-Hilfe über die <F1>-Taste immer angedockt an der Resource bar. Um den Hilfe-Reiter „?“ aus der Resource bar zu entfernen und die Kontext-Hilfe in ein eigenes Fenster zu „verfrachten“, kann die Umgebungsvariable `UGII_DISABLE_HELP_PAGE=1` gesetzt werden. Ab dem nächsten Start wird die NX-Hilfe dann nicht mehr an der Resource bar klebend angezeigt, sondern sie erscheint in einem frei verschiebbaren Fenster (rechte Abbildung).




## 2.13 Vertauschen von Komma und Punkt auf dem Nummernblock

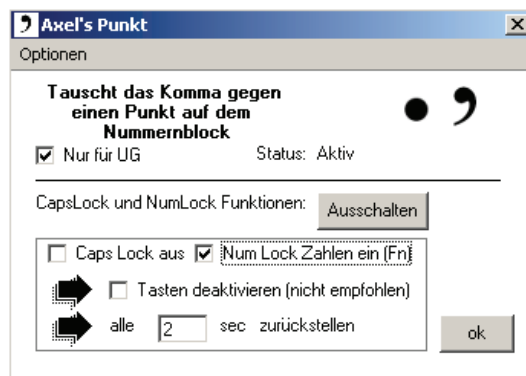
In den meisten Programmen ist zur Darstellung und Eingabe von Dezimalzahlen das Komma notwendig und nur wenige Applikationen wie z.B. UG/NX benötigen den Punkt als Dezimaltrennzeichen.

### 2.13.1 Das Programm „Axel's Punkt“


Mit dem Programm „Axel's Punkt“ ist es möglich, den Punkt nur für NX zu aktivieren - alle anderen Anwendungen benutzen weiterhin das Komma. Das Programm ist im Downloadbereich zu diesem Buch zu finden. Es wurde uns mit freundlicher Unterstützung von Axel Rossbach zur Verfügung gestellt.

#### Vorgehensweise:

- Herunterladen des Programms *Axel's Punkt*. **Die Internetadresse und das Passwort finden Sie zu Beginn des Buches am Ende der Einführung.**
- Nachdem das Programm gestartet wurde, taucht in der System Tray (normalerweise die unterste Leiste Ihres Windows-Bildschirms) ein neues Icon auf. 
- Über <MB3> > *Anzeigen* wird die Benutzeroberfläche des Programms angezeigt. Der Haken bei „Nur für UG“ besagt, dass der Punkt nur für UG/NX aktiviert wurde und nicht für andere Windows-Anwendungen. Mit *ok* wird der Dialog wieder geschlossen.
- Um nun im laufenden Betrieb zwischen Komma und Punkt auf dem Nummernblock zu wechseln, genügt ein Klick mit <MB1> auf das System Tray Icon.



 Der Punkt ist aktiviert.

 Der Punkt ist deaktiviert, Komma für alle Anwendungen.